

DÉLIBÉRATION N°2024-25_017
du conseil d'administration de l'université de Franche-Comté

Séance en date du 22 octobre 2024

6 - Validation points CFVU du 23 septembre 2024

Point n° 6.3 : Accréditation d'un diplôme de formation générale en sciences maïeutiques (DFGSMa)

La délibération étant présentée pour décision

Effectif statutaire : 36 Membres en exercice : 36 Quorum : 18	Refus de vote : 0 Abstention(s) : 0
Membres présents : 19 Membres représentés : 11 Total : 30	Suffrages exprimés : 30 Pour : 30 Contre : 0

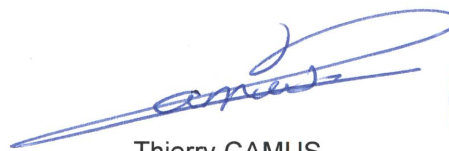
VU le code de l'éducation, en particulier ses articles L. 712-3 et L. 712-6-1 ;

VU la délibération CFVU_2024-2025_005 de la commission de la formation et de la vie universitaire de l'université de Franche-Comté.

Les membres présents et représentés du conseil d'administration approuvent la demande d'accréditation d'un diplôme de formation générale en sciences maïeutiques (DFGSMa).

Besançon, le 25 octobre 2024

Pour la présidente et par délégation
Le directeur général des services



Thierry CAMUS



Annexe :

Annexe n°6.3 Délibération CFVU_2024-2025_005_ Demande accréditation d'un diplôme de formation générale en sciences maïeutiques (DFGSMa)

Délibération transmise à la Rectrice de la région académique Bourgogne-Franche-Comté, Rectrice de l'académie de Besançon, Chancelière des universités

Délibération publiée sur le site internet de l'Université de Franche-Comté



**DELIBERATION N°2024-25_005
de la commission de la formation et de la vie universitaire
de l'université de Franche-Comté**

Séance du lundi 23 septembre 2024

**7. Demande d'accréditation du diplôme de formation générale en sciences maïeutiques
(DFGSMa)**

La délibération étant présentée pour AVIS.

Effectif statutaire : 40	Refus de vote : 0
Membres en exercice : 39	Abstention(s) : 0
Quorum : 20	
	Suffrages exprimés : 20
Membres présents : 10	Pour : 20
Membres représentés : 10	Contre : 0
Total : 20	

Vu le code de l'éducation notamment l'article L.712-6-1 ;

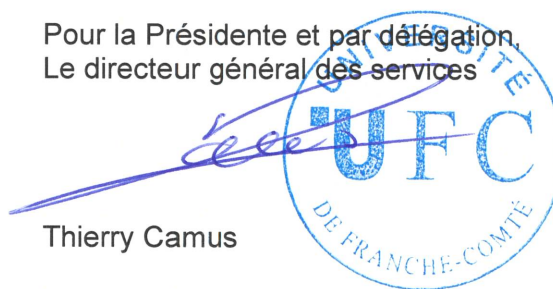
Vu les statuts de l'Université de Franche Comté notamment l'article 41.

Les membres présents et représentés de la commission de la formation et de la vie universitaire de l'université de Franche-Comté, après en avoir délibéré, rendent un avis favorable sur la demande d'accréditation du diplôme de formation générale en sciences maïeutiques (DFGSMa).

Besançon, le 24 septembre 2024

Pour la Présidente et par délégation,
Le directeur général des services

Thierry Camus



Annexe(s) / pièce(s) jointe(s) :

- Demande d'accréditation du diplôme de formation générale en sciences maïeutiques (DFGSMa).

*Délibération transmise à la Rectrice de la région académique Bourgogne-Franche-Comté,
Rectrice de l'académie de Besançon, Chancelière des universités
Délibération publiée sur le site internet de l'université de Franche-Comté.*

**DOSSIER DE DEMANDE D'ACCREDITATION
A DELIVRER LE DIPLOME DE FORMATION GÉNÉRALE EN SCIENCES MAIEUTIQUES (DFGSMa)**

Arrêté du 3 juillet 2024

Table des matières

I.	STRUCTURE ASSURANT LA FORMATION DE SAGE-FEMME	2
II.	STATUT DE LA STRUCTURE ASSURANT LA FORMATION	2
III.	NOM ET QUALITE DU RESPONSABLE DE LA FORMATION	3
IV.	MODALITES DE GOUVERNANCE DE LA STRUCTURE ASSURANT LA FORMATION DE SAGE-FEMME	3
V.	PRESENTATION DE L'EQUIPE ENSEIGNANTE :	3
VI.	ORGANISATION DES ENSEIGNEMENTS	4
VII.	NOMBRE DE CANDIDATS SUSCEPTIBLES D'ETRE ACCUEILLIS	6
VIII.	DISPOSITIF D'ACCOMPAGNEMENT MIS EN PLACE PAR LA STRUCTURE DE FORMATION ASSURANT LA FORMATION DE SAGE-FEMME (Accompagnement des étudiants)	7
IX.	AVIS DES INSTANCES (à joindre)	11
I.	ANNEXES	11

I. STRUCTURE ASSURANT LA FORMATION DE SAGE-FEMME

L'Université de Franche-Comté est un établissement public d'enseignement supérieur et de recherche pluridisciplinaire qui permet de préparer différents niveaux de diplômes. Présente à Besançon, Belfort, Montbéliard, Vesoul et Lons-le-Saunier, l'Université compte près de 30000 apprenants.

L'**UFR Santé** propose des cursus complets jusqu'au doctorat en médecine et en pharmacie. Elle forme aussi aux autres professions médicales : odontologie et maïeutique.

Elle porte également des formations paramédicales (soins infirmiers, kinésithérapie, orthophonie, ergothérapie ; psychomotricité)

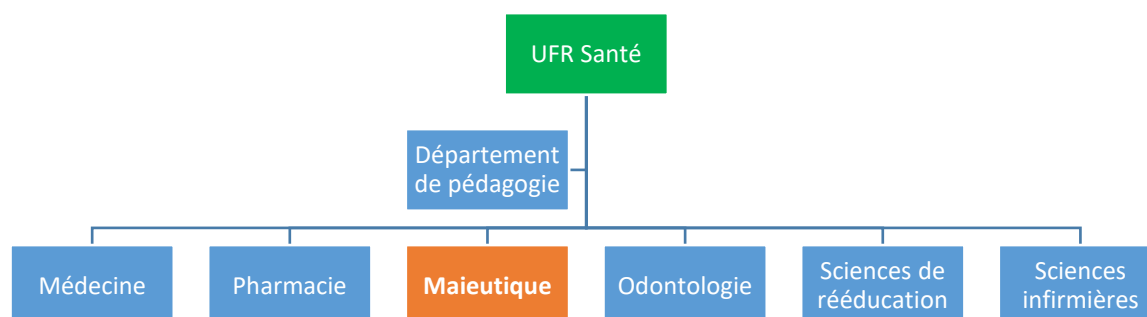
Elle propose aussi des masters, des licences professionnelles, ainsi que de la formation continue pour les professionnels déjà en exercice. L'UFR Santé est dotée de locaux neufs et agréables situés à proximité du Centre hospitalier universitaire (CHU) de Besançon. Ces deux structures collaborent pour la formation des étudiants et dans le cadre de programmes de recherche. La bibliothèque universitaire se trouve également sur ce même campus des Hauts du Chazal. En termes d'effectifs étudiants, c'est la composante la plus importante de l'Université de Franche-Comté.

II. STATUT DE LA STRUCTURE ASSURANT LA FORMATION

Sur le plan administratif, la formation est déjà intégrée à l'UFC depuis le 1^{er} janvier 2020 et plus précisément au Département de maïeutique qui fait partie de l'UFR Santé.

Cette formation s'appuie sur tous les services supports qui la composent : service financier, RH, scolarité, audio-visuel, technique, centre de simulation. La formation collabore déjà étroitement avec le département de pédagogie de l'UFR santé.

Les étudiants et enseignants sont déjà intégrés aux locaux de l'UFR santé.



III. NOM ET QUALITE DU RESPONSABLE DE LA FORMATION

Mme Marilia GIRAULT, sage-femme

IV. MODALITES DE GOUVERNANCE DE LA STRUCTURE ASSURANT LA FORMATION DE SAGE-FEMME

La gouvernance de l'UFC est constituée d'un Conseil d'Administration, d'une Commission de la formation et de la vie universitaire - CFVU. L'UFR Sciences de la santé comporte un conseil de gestion et un Département de maïeutique pour la gestion de la formation.

V. PRESENTATION DE L'EQUIPE ENSEIGNANTE :

L'ensemble de l'équipe participe aux enseignements (inter promotions) : obstétrique, maïeutique, réanimation néonatale, gynécologie, soins infirmiers, législation professionnelle, éthique, analyse des pratiques professionnelles, simulation (basse/haute fidélité, hybride), apprentissage du raisonnement clinique, recherche.

Certaines enseignantes ont des spécialités (obtention de Diplômes Universitaires)

L'ensemble des enseignantes réalise des encadrements et des évaluations en situation professionnelle (activité clinique hospitalière)

L'ensemble de l'équipe est formé à l'entretien d'explicitation.

Sages-femmes enseignantes (et direction) :

Direction et référente du bloc RECHERCHE : Marilia GIRAULT (spécialités : Diplôme cadre : pédagogie et management, DU acupuncture, DU éthique et communication interdisciplinaire, DU contraception et orthogénie, IVG, master 2 recherche : humanités médicales et environnement, formation vie affective et sexuelle)

Responsable 2^{ème} année et référente du bloc de compétence PRENATAL et du SOCLE FONDAMENTAL : Emilie DIEGO-MOLINA (spécialités : vie affective et sexuelle, DU échographie, formation physiologie du cycle et de l'infertilité)

Responsable 3^{ème} année et référente du bloc de compétence GYNECOLOGIE : Eléonore FRANCK (spécialité : gynécologie, orthogénie, patientes en situation de précarité et de vulnérabilité, assistance médicale à la procréation, vie affective et sexuelle, éducation thérapeutique, violences faites aux

femmes, DU contraception et gynécologie, master 2 pédagogie médicale, master 2 recherche : pédagogie en sciences de la santé)

Responsable 4^{ème} année et référente du bloc de compétence POSTNATAL + SIMULATION : Laetitia DAVID (DU formateur à l'enseignement de la médecine sur simulateur, master 2 recherche : pédagogie en sciences de la santé, consultante en lactation)

Responsable 5^{ème} année et référente du bloc de compétence PERNATAL et GNERIQUE : Chloé TISSERAND (DU pédagogie en sciences de la santé (master 2 recherche en cours), formation physiologie du cycle et de l'infertilité, formation à l'analyse de l'ERCF)

VI. ORGANISATION DES ENSEIGNEMENTS

Annexe de l'arrêté à compléter et joindre également la nouvelle maquette

- Mutualisation des enseignements avec d'autres formations de santé : si oui lesquelles
Le libellé des UE ne peut être modifié

Pour les 2 UE « Accompagnement de la parentalité » : préciser le domaine correspondant pernatal ou postanal

Nous mutualisons avec :

- **Médecine /pharmacie / odontologie** : 59h de l'UE socle fondamental (génétique, embryologie, tissu sanguin, système immunitaire, immunologie, pharmacologie générale)
+ séminaire hygiène : 2 jours.
- **Médecine /pharmacie / odontologie / sciences de la rééducation (formation masso-kinésithérapie)** : 15 jours de formations pour le service sanitaire
- **Médecine /pharmacie / sciences de la rééducation (formation masso-kinésithérapie) / formation préparateur en pharmacie** : 27h de formation pour l'obtention de l'AFGSU
- **Médecine /pharmacie / odontologie/ sciences de la rééducation (formation masso-kinésithérapie)/ formation en soins infirmiers/ psychologie/ travailleurs sociaux** : 2 jours de séminaire interdisciplinaire
- **Sciences de la rééducation (formation masso-kinésithérapie)** : 1h30 d'enseignement sur le consentement dans le soin.

ENSEIGNEMENTS MUTUALISES de la filière MAIEUTIQUE				
MEDECINE PHARMACIE ODONTOLOGIE	SOCLE FONDAMENTAL	GENETIQUE	<p>Introduction, chromosomes humains Panorama des affections génétiques Cytogénétique conventionnelle : technique et principales anomalies Cytogénétique moléculaire Anomalies génétiques à l'échelle du gène Epigénétique Mosaïcisme Maladies rares Principales techniques d'analyse des anomalies génétiques Médecine génomique Oncogénétique Trisomie 21 Syndromes microdélétionnels Modes de transmission non mendéliens Syndrome de l'X Fragile Aneuploïdies des chromosomes sexuels Mucoviscidose DPN-DPI Conseil génétique/calcul de risque Aspects législatifs et enjeux éthiques Dépistage néonatal Conclusions clinique et fondamental</p>	24 heures
		EMBRYOLOGIE	<p>Embryologie du système cardiovasculaire Embryologie du système nerveux central Embryologie des voies urinaires Embryologie de l'appareil respiratoire Embryologie de la face Embryologie des arcs branchiaux Embryologie de l'appareil digestif Embryologie de l'appareil loco-moteur</p>	12 heures
		TISSU SANGUIN et SYSTÈME IMMUNITAIRE	<p>Physiologie de l'hématopoïèse, méthodes d'étude, exemple de dérégulation Le globule rouge, structure de l'hémoglobine (exemples d'anomalies), métabolisme du fer, hème Hémogramme - Anomalies hémogramme hors anémie-Myélogramme Syndrome anémique, clinique et anémies carencielles Classification des anémies (hors carences) Anémies hémolytiques Les bases de l'immuno-hématologie, groupes sanguins et méthodes de détermination, l'allo-immunisation, exemple de l'immunisation foeto-maternelle Transfusions (bilan immuno. Pré-transfu, et suivi post-transfu.) Principes de la transfusion (réglementation et pratiques) Hémostase : physiologie de l'hémostase primaire, la coagulation et la fibrinolyse Syndrome hémorragique hématologique, thrombopénies, purpura Principales anomalies de l'hémostase primaire et de la coagulation et leur exploration Hémogramme : applications et analyse</p>	25 heures
		IMMUNOLOGIE	<p>Relation hôte-fœtus Vaccins</p>	3 heures
		PHARMACOLOGIE GENERALE	<p>Pharmacocinétique Appliquée : paramètres Pharmacogénétique des récepteurs, transporteurs et enzymes Interactions Médicamenteuses et facteurs de variabilité de la réponse au traitement Suivi Thérapeutique Pharmacologique Tolérance et Dépendance facteurs de variabilité de la réponse aux traitements (autres que IM et PG) : âge, grossesse, insuffisance rénale, insuffisance hépatique</p>	8 heures
MEDECINE PHARMACIE ODONTOLOGIE Sc de la REEDUCATION (kinésithérapie)			SERVICE SANITAIRE	15 jours
MEDECINE PHARMACIE Sc de la REEDUCATION (kinésithérapie) réparateur pharmacie			AFGSU	27 heures
MEDECINE PHARMACIE ODONTOLOGIE Sc de la REEDUCATION (kinésithérapie) SOINS INFIRMIERS PSYCHOLOGIE TRAVAILLEURS SOCIAUX			SEMINAIRE INTERDISCIPLINAIRE	2 jours
Sc de la REEDUCATION (kinésithérapie)			Le consentement dans le soin	5 1h30

VIII. DISPOSITIF D'ACCOMPAGNEMENT MIS EN PLACE PAR LA STRUCTURE DE FORMATION ASSURANT LA FORMATION DE SAGE-FEMME (Accompagnement des étudiants)

A l'admission en 2^{ème} année de licence (DFGSMa 2), chaque étudiant se voit attribuer une enseignante référente qui va le suivre tout au long de sa formation. Cet accompagnement concerne :

- le suivi de l'intégration de l'étudiant au sein de sa promotion ainsi qu'au sein de la formation de manière plus générale,
- le suivi des acquisitions théoriques (suivi des notes obtenues aux différentes épreuves durant le parcours de formation)
- le suivi des acquisitions cliniques (assure l'analyse du livret de stage et valide le stage après avis du cadre de service)
- le suivi personnel en cas de difficultés personnelles ou en lien avec la formation.

Le département maïeutique travaille en étroite collaboration avec les différents services universitaires d'aides aux étudiants : cf doc suivant joint

SOLLICITER UNE AIDE PSYCHOLOGIQUE ou MEDICALE

ETUDIANTS MAIEUTIQUE DE BESANCON

D'après la parution sur le site jeunes.gouv.fr : <https://www.jeunes.gouv.fr/spip.php?article9613>

Solliciter un BAPU

Les BAPU (Bureaux d'aide psychologique universitaires) sont des centres de consultation ouverts à tous les étudiants qui souhaitent une aide psychologique. Leurs équipes sont composées de psychothérapeutes (psychiatres et psychologues), d'assistants sociaux et d'un service administratif. Localement, d'autres professionnels peuvent également proposer leur aide dans le cadre du BAPU.

Ces consultations sont prises en charge à 100% par la Sécurité sociale et les mutuelles. Il n'y a pas d'avance de frais pour les étudiants qui sollicitent cette aide.

A Besançon : BAPU

22 rue Chifflet

25000 Besançon

Tél : 03 81 81 19 67

www.charlesbried.fr

cmpp.bapu.besancon@charlesbried.fr

Passer par Apsytude

Où que vous soyez, Apsytude propose des consultations avec un-e psychologue.

Ces consultations sont gratuites lorsque le Crous ou l'établissement local sont en partenariat avec Apsytude.

Les Hapsy Hours

Les Hapsy Hours sont des consultations individuelles avec un-e psychologue, en lien avec un Crous ou un établissement.

[Retrouvez les horaires et les lieux de rendez-vous ICI](#)

HAPPY HOURS

APSYTUDE > OÙ SOMMES-NOUS ? > HAPPY HOURS

Cette carte interactive donne tous les infos utiles sur les **Hapsy Hours** existants dans toute la France !
Il suffit de cliquer sur la localisation de votre choix pour voir apparaître une bulle qui redirige vers la page d'infos.
Pour toute question, il est aussi possible d'écrire à rdv.apsytude@gmail.com

CROUS Bourgogne-Franche-Comté
Résidence Colette
7 rue Laplace
25004 Besançon
Bureau du médecin – Sous-sol – Bâtiment Stendhal
Mercredi 17h30 à 20h30
Toutes les dates et infos ici

HAPPY HOURS

APSYTUDE > OÙ SOMMES-NOUS ? > HAPPY HOURS

Cette carte interactive donne tous les infos utiles sur les **Hapsy Hours** existants dans toute la France !
Il suffit de cliquer sur la localisation de votre choix pour voir apparaître une bulle qui redirige vers la page d'infos.
Pour toute question, il est aussi possible d'écrire à rdv.apsytude@gmail.com

Crous Bourgogne-Franche-Comté
Résidence Duvillard
2 rue Ernest Duvillard
90000 Belfort
Salle du personnel – RDC
Mardi de 16h à 20h
Toutes les dates et infos ici

Hapsy Line

Dossier d'accréditation DFGSMa – UFC du 13 09 2024

Happsy Line propose aussi des consultations individuelles avec un-e psychologue, mais en ligne.

[Les infos pour prendre rendez-vous](#)

Votre service de santé universitaire vous oriente

Quelle que soit votre université, n'hésitez pas à demander conseil au service de santé universitaire de votre établissement.

Des professionnels vous accueillent, vous écoutent et au besoin vous orientent vers un accompagnement adapté.

Des consultations sont proposées directement dans certains établissements.

Sur présentation de votre Carte Vitale à jour, le tiers-payant peut y être pratiqué (pas d'avance de frais pour 70% du tarif couvert par l'Assurance maladie).

Pour les 30% de frais restant à votre charge, renseignez-vous auprès de votre mutuelle pour connaître les modalités de remboursement.

N'hésitez pas à vous renseigner auprès du service de santé universitaire !

<p>A Besançon : SUMPPS 45 C, avenue de l'observatoire BP 1535 F- 25009 Besançon Cedex Tél. (33) 03 81 66 61 30 Fax (33) 03 81 66 61 91 sumpps@univ-fcomte.fr</p> <p>- Accès en Bus : Ligne 2 : arrêt Bibliothèque Sciences Ligne 7 ou 9 : arrêt Crous Université - velocampus</p> <p>Heures d'ouverture : - ouverture du lundi au vendredi de 8 h à 17 h, hors vacances universitaires (Actuellement, pas de vaccinations le mercredi après-midi)</p>	<p>A Belfort : SUMPPS IUT Belfort département informatique, 3e étage 19 avenue du Maréchal Juin 90000 Belfort Tél. 03 84 58 77 78 - 07 85 64 01 60 sumpps-belfort@univ-fcomte.fr</p> <p>Heures d'ouverture : - lundi 8 h - 17 h - mardi 8 h - 17 h - mercredi 8 h - 16 h - vendredi 8 h - 12 h</p>
--	---

Juste besoin de parler et/ou d'une écoute

Fil santé jeunes

Répond à vos questions, tous les jours, de 9h à 23h. 0 800 235 236, un numéro d'appel anonyme et gratuit.

On peut aussi contacter le fil santé [par tchat](#).

<https://www.filsantejeunes.com/>

Nightline

Nightline est un service d'écoute, de soutien et d'information par des étudiants bénévoles, confidentiel, gratuit, sans jugement.

- <https://www.nightline.fr/>

SOS Amitié

Service d'écoute destiné à accueillir la parole de celles et ceux qui, à un moment de leur vie, traversent une période difficile.

<https://www.sos-amitie.org/>

Suicide Écoute

Service d'écoute pour celles et ceux qui envisagent de mettre fin à leurs jours, ont décidé de le faire, ou pour leurs proches.

www.suicide-ecoute.fr

SOS Suicide Phénix

Accueil et écoute de toute personne confrontée à la problématique du suicide.

<https://sos-suicide-phenix.org/>

Le 3919

Un numéro de téléphone gratuit et spécialisé sur le sujet des violences sexistes et sexuelles.

3919 | <https://arretonslesviolences.gouv.fr/>

Ligne Azur

Pour toute personne en questionnement, se sentant discriminée ou ayant subi des discriminations homophobes.

0 810 20 30 40 | www.ligneazur.org

SOS homophobie

Association nationale de lutte contre les LGBTphobies.

01 48 06 42 41 | www.sos-homophobie.org

Le Refuge

Une structure conventionnée par l'État qui propose un hébergement temporaire et un accompagnement social, médical et psychologique aux jeunes majeurs, filles et garçons,

victimes d'homophobie. La structure dispose de places d'hébergement à Montpellier, Paris, Lyon et Marseille et propose une écoute au sein de ses locaux d'accueil de jour, ouverts à toutes et tous.

06 31 59 69 50 (24h/24 et 7j/7) | www.le-refuge.org

soutien-etudiant.info

[Sur ce site](#), vous trouverez les contacts de tous les services, dispositifs gratuits d'aide psychologique, classés par académie ainsi que des conseils et de nombreuses lignes d'écoute. N'hésitez pas !

Souffrance prévention du suicide

3114

IX. AVIS DES INSTANCES (à joindre)

- **16/09/2024** : avis favorable du conseil de gestion de l'UFR Santé
- **23/09/2024** : avis CFVU sur le dossier d'accréditation
- **22/10/2024** : délibération CA sur le dossier d'accréditation
- : avis du CNESER

Dossier à envoyer aux adresses suivantes :

formationsante@enseignementsup.gouv.fr; katia.siri@enseignementsup.gouv.fr;
emilie.bernardin-skalen@enseignementsup.gouv.fr; gaelle.louis-rose@enseignementsup.gouv.fr

I. ANNEXES

TABLEAU DE SPECIFICATION
Cycle I : **DIPLÔME DE FORMATION GÉNÉRALE EN SCIENCES MÉDICALES 2^{ème} année (DFGSMa2)**
Semestres 3 et 4

DOMAINE BLOC DE COMPETENCES	HABILETES ¹	THEORIQUE				CLINIQUE					VALIDATION FINALE du bloc de compétence	ECTS DFGSMa2
		CONNAISSANCE	ECTS théorique	COMPREHENSION	ECTS théorique	APPLICATION	ANALYSE de progression / travail réflexif	ECTS clinique ²	SYNTHESE	ECTS clinique		
		ÉPREUVE / ÉCRITE / ORALE / grade d'un LIVRABLE selon la pertinence		ARC (App raisonnement clinique) Car clinique TCS (test de concordance de script) selon la pertinence		STAGE ²			EVALUATION CLINIQUE SIMULATION selon la pertinence			
modalités de validation		validé / non validé selon niveau de maîtrise ³		validé / non validé selon niveau de maîtrise ³		LIVRET DE STAGE validé / non validé selon niveau de maîtrise ³	PORTFOLIO validé / non validé selon niveau de maîtrise ³	validé / non validé selon niveau de maîtrise ³		OUI / NON		
SOCLE FONDAMENTAL	UE Socle fondamental	5 Épreuve associée aux UE associées au socle fondamental (UE2-6-9-12)	10			2stage	1	5	simulation	1		16
PRENATAL	UE 1 Suivi des grossesses à bas risque	3	1									
	UE 2 Accompagnement du projet de naissance	3	1	2	2	1stage	1	3	simulation	1		8
	UE 3 Associées au socle fondamental	Épreuve associée au socle fondamental										
PERNATAL	UE 4 Naissances eutociques	3	1									
	UE 5 Accompagnement de la parentalité	3	1	2	2	1stage	1	4	simulation	1		9
	UE 6 Associées au socle fondamental	Épreuve associée au socle fondamental										
POSTNATAL	UE 7 Suivi mère-enfant à bas risque	3	1									
	UE 8 Accompagnement de la parentalité	3	1	2	3	1stage	1	4	simulation	1		10
	UE 9 Associées au socle fondamental	Épreuve associée au socle fondamental										
GYNECOLOGIQUE	UE 10 Suivi gynécologique	3	1									
	UE 11 Santé sexuelle et reproductive	3	1	2	1	1stage	1		simulation			3
	UE 12 Associées au socle fondamental	Épreuve associée au socle fondamental										
RECHERCHE	UE 13 Analyser des données scientifiques et professionnelles			2	1							2
	UE 14 Expérimenter une démarche de recherche			2	1							
GENÉRIQUE	UE 15 Santé publique	3	1									
	UE 16 Communication et collaboration professionnelle	3	4									6
	UE 17 Déontologie, éthique, SHS, législation	3	1									
PARCOURS PERSONNALISÉ	UE 18 Parcours personnalisé	en fonction des modalités des UE optionnelles choisies			6							6
TOTAL DES ECTS			24		16			16		4		60

¹ Inspiré de la taxonomie du domaine cognitif de Bloom et al. (1963)

² Concernant les stages de Médecine 2, les étudiants feront soit un stage PRENATAL, soit un stage GYNECOLOGIE pour une valeur de 4 ECTS (l'autre stage sera réalisé en Médi 3)

³ validé / non validé selon le niveau de maîtrise

* validé / non validé selon le niveau de maîtrise



Concernant les épreuves évaluant les connaissances, les notes seront traduites en niveau de maîtrise selon la règle suivante :

≤ 8 : niveau 1 maîtrise insuffisante
 [8 - 13] : niveau 2 maîtrise fragile
 [13 - 18] : niveau 3 maîtrise satisfaisante
 > 18 : niveau 4 très bonne maîtrise



**MINISTÈRE
DE L'ENSEIGNEMENT
SUPÉRIEUR
ET DE LA RECHERCHE**

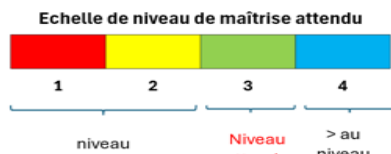
*Liberté
Égalité
Fraternité*

TABEAU DE SPECIFICATION
Cycle I : DIPLOME DE FORMATION GENERALE EN SCIENCES MAÏEUTIQUES 3ème année (DFGSMa3)
Semestres 5 et 6

DOMAINE BLOC DE COMPETENCES	HABILETES ¹	CONNAISSANCE	COMPREHENSION	ECTS théoriques	APPLICATION	ANALYSE de progression	SYNTHESE	ECTS cliniques	VALIDATION FINALE de l'année	ECTS DFGSMa3
		EPREUVES ECRITES /ORALES / reads d'ua LIVRABLE selon la pertinence	ARC (App raisonnement clinique) Cas clinique TCS (test de concordance de script) selon la pertinence		STAGE SIMULATION ECOS	PORTFOLIO	EVALUATION CLINIQUE SIMULATION ECOS			
		validation	validé / non validé selon niveau de maîtrise*		validé / non validé selon niveau de maîtrise*	validé / non validé selon niveau de maîtrise*	validé / non validé selon niveau de maîtrise*		OUI / NON	
SOCLE FONDAMENTAL	UE socle fondamental	epreuves associees aux UE associees socle fondamental (UE 2, 3, 9)		8				0		8
PRENATAL	UE 1 Suivi des grossesses à bas risque									
	UE 2 Accompagnement du projet de naissance		1			1	1	5		9
	UE 3 Associées au socle fondamental	2		4						
PERNATAL	UE 4 Naissances eutociques	2		3						
	UE 5 Accompagnement de la parentalité		1		2 stages	1	1	9		15
	UE 6 Associées au socle fondamental	3		3						
POSTNATAL	UE 7 Suivi mère-enfant à bas risque									
	UE 8 Accompagnement de la parentalité		1		1 stage	1	1	5		7
	UE 9 Associées au socle fondamental	2		2						
GYNECOLOGIQUE	UE 10 Suivi gynécologique									
	UE 11 Santé sexuelle et reproductive	2	1	2	1 stage	1	1	5		8
	UE 12 Associées au socle fondamental	2		1						
RECHERCHE	UE 13 Analyser des données scientifiques et professionnelles							0		2
	UE 14 Expérimenter une démarche de recherche		2	2						
GENERIQUE	UE 15 Santé publique									
	UE 16 Communication et collaboration professionnelle	2		3				0		5
	UE 17 Déontologie, éthique, SHS, législation	2		2						
PARCOURS PERSONNALISÉS	UE 18 Parcours personnalisé	en fonction des modalités des UE optionnelles choisies		6	en fonction des modalités des UE optionnelles choisies			0		6
TOTAL DES ECTS					36				24	60

¹ Inspiré de la taxonomie du domaine cognitif de Bloom et al. (1969)

* validé / non validé
selon le niveau de



Concernant les épreuves évaluant les connaissances, les notes seront traduites en niveau de maîtrise selon la règle suivante :

- ≤ 8 : niveau 1 maîtrise insuffisante
- [8 - 13] : niveau 2 maîtrise fragile
- [13 - 18] : niveau 3 maîtrise satisfaisante
- > 18 : niveau 4 très bonne maîtrise



**MINISTÈRE
DE L'ENSEIGNEMENT
SUPÉRIEUR
ET DE LA RECHERCHE**

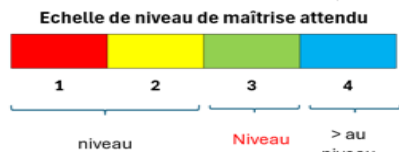
Liberté
Égalité
Fraternité

TABLEAU DE SPECIFICATION
Cycle I : DIPLÔME DE FORMATION GÉNÉRALE EN SCIENCES MAÏEUTIQUES (Licence)
Semestres 3 à 6

DOMAINE BLOC DE COMPETENCES	HABILETES ¹	CONNAISSANCE	COMPREHENSION	ECTS théorique s	APPLICATION	ANALYSE de progression	SYNTHESE	ECTS cliniques	VALIDATIO N FINALE de l'année	ECTS LICENCE MAÏEUTIQUE E
		ÉPREUVES ÉCRITES /ORALES / orale d'as LIVRABLE selon la pertinence	ARC (App raisonnement clinique) Cas clinique TCS (test de concordance de script) selon la pertinence		STAGE SIMULATION ECOS	PORTFOLIO	EVALUATION CLINIQUE SIMULATION ECOS			
		validé / non validé selon niveau de maîtrise*	validé / non validé selon niveau de maîtrise*		validé / non validé selon niveau de maîtrise*	validé / non validé selon niveau de maîtrise*	validé / non validé selon niveau de maîtrise*		OUI / NON	
SOCLE FONDAMENTAL	UE Associées socle fondamental	«		18	2 stages	1	ECOS	6		24
PRENATAL	UE 1 Suivi des grossesses à bas risque	«		3	1 stage	1	ECOS simulation	9		18
	UE 2 Accompagnement du projet de naiss	«	«	1						
	UE 3 Associées au socle fondamental	«		5						
PERNATAL	UE 4 Naissances eutociques	«		6	3 stages	1	ECOS simulation	14		24
	UE 5 Accompagnement de la parentalité	«	«	1						
	UE 6 Associées au socle fondamental	«		3						
POSTNATAL	UE 7 Suivi mère-enfant à bas risque	«		3	2 stages	1	ECOS simulation	10		17
	UE 8 Accompagnement de la parentalité	«	«	2						
	UE 9 Associées au socle fondamental	«		2						
GYNECOLOGIQUE	UE 10 Suivi gynécologique	«		1	1 stage	1	ECOS simulation	5		11
	UE 11 Santé sexuelle et reproductive	«	«	4						
	UE 12 Associées au socle fondamental	«		1						
RECHERCHE	UE 13 Analyser des données scientifiques et professionnelles		«	1				0		4
	UE 14 Expérimenter une démarche de recherche		«	3						
GENÉRIQUE	UE 15 Santé publique	«		1				0		10
	UE 16 Communication et collaboration pro	«		7						
	UE 17 Déontologie, éthique, SHS, législati	«		2						
PARCOURS PERSONNALISÉ	UE 18 Parcours personnalisé	en fonction des modalités des UE optionnelles choisies		12	en fonction des modalités des UE optionnelles choisies			0		12
TOTAL DES ECTS				76				44		120

¹ Inspiré de la taxonomie du domaine cognitif de Bloom et al. (1963)

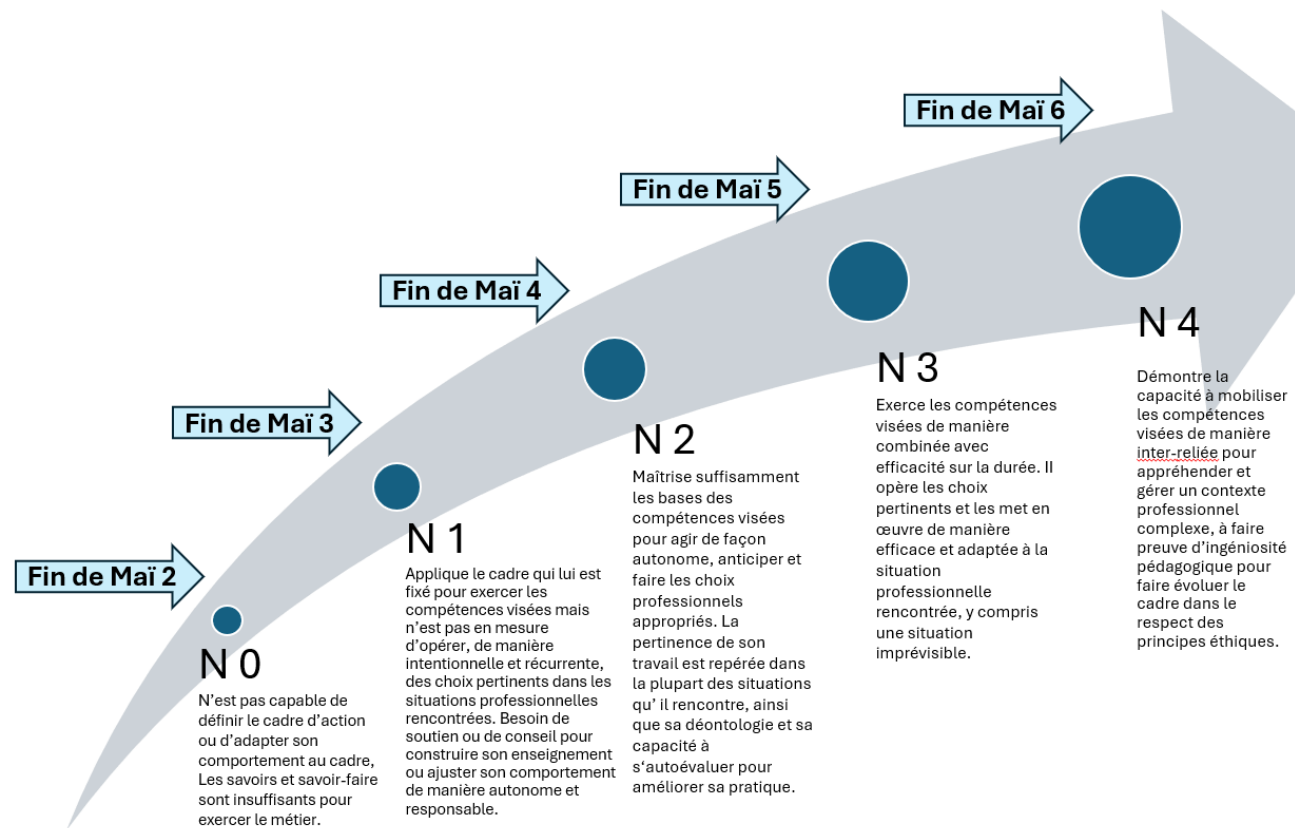
* validé / non validé
selon le niveau de maîtrise



Concernant les épreuves évaluant les connaissances, les notes seront traduites en niveau de maîtrise selon la règle suivante :

- ≤ 8 : niveau 1 maîtrise insuffisante
- [8 - 13] : niveau 2 maîtrise fragile
- [13 - 18] : niveau 3 maîtrise satisfaisante
- > 18 : niveau 4 très bonne maîtrise

Trajectoire de progression des niveaux de maîtrise attendus dans la formation maïeutique



(adapté selon Dreyfus, 2004)



**MINISTÈRE
DE L'ENSEIGNEMENT
SUPÉRIEUR
ET DE LA RECHERCHE**

*Liberté
Égalité
Fraternité*

COORDONNEES

E-mail

girault.marilia@orange.fr

marilia.girault@univ-fcomte.fr

Adresse

30, rue principale

25410 BERTHELANGE

FRANCE

Téléphone

06.33.32.69.27

LANGUES PARLEES

Français (langue maternelle)

Portugais (langue maternelle)

Espagnol (C1)

Anglais (B1)

NATIONALITE

Française

Marilia GIRAULT

45 ans, sage-femme, directrice département maïeutique – UFR sciences de la santé – Université de Franche-Comté

PARCOURS PROFESSIONNEL

Depuis juin 2023 : **directrice du département en sciences maïeutiques**, UFR science de la santé, université de Franche-Comté, Besançon (25)

2010 – 2023 : **sage-femme cadre enseignante** : Centre hospitalier universitaire / département de maïeutique de l'UFR sciences de la santé, Besançon (25)

2009 – 2010 : **sage-femme cadre** : Maternité du centre hospitalier de Dole (39)

2007 – 2009 : **sage-femme libérale** : Commune de Saint-Jorioz (74)

De 2003 à 2007 : **sage-femme clinicienne** : Centre hospitalier de Pontarlier (25), Wissembourg (67), Haguenau (67)

SAVOIRS et COMPETENCES

Communication, sens de l'équipe, sens relationnel

Travail en interdisciplinarité

Approche globale de la prise en charge de la santé de la femme et de la périnatalité

Ingénierie de formation et ingénierie pédagogique

Enseignement universitaire en maïeutique

Management d'équipe

Démarche d'évaluation des pratiques professionnels

Animation de séance d'analyse réflexive

Méthodologie de recherche

Suivi budgétaire

Maîtrise de l'outil informatique (word, excel, power-point, logiciels de visioconférence)

DIPLOMES

Baccalauréat, série scientifique S, spécialité sciences et vie de la terre, lycée Ch. de Gaulle, Chaumont (52), 1996

Diplôme d'Etat « sage-femme », école de sages-femmes – université de médecine, Dijon (21), 2002

Diplôme Inter Universitaire « acupuncture obstétricale », université de médecine, Strasbourg (67), 2007

Diplôme « cadre sage-femme », école de cadres, Dijon (21), 2010

Diplôme Universitaire « L'éthique, la communication et le travail en équipe multidisciplinaire dans le champ de la santé », UFR Sciences médicales et Pharmaceutiques, Besançon (25), 2012

Diplôme Universitaire « Sexualité, contraception, IVG », UFR Sciences médicales et Pharmaceutiques, Grenoble (38), juin 2016

Master 2 philosophie « Humanités médicales et environnement », UFR sciences littéraires, humaines et sociales, université de Franche-Comté, Besançon (25), 2024

FORMATIONS

Formation AFREE « Travail autour des situations de vulnérabilité dès la période anténatale », Dole (39), 2010

Formation « La bienveillance dans le soin », Besançon (25), 2011

Formation espace éthique Bourgogne-Franche-Comté « Réflexion éthique dans le champ de la santé », Dole (39), 2018

Formation espace éthique de Bourgogne-Franche-Comté « formateur à la réflexion éthique autour des situations complexes en santé », Dole (39), 2019

Formation « Annonces difficiles en périnatalité », Besançon (25), 2022

Formation « entretien d'explicitation », Besançon (25), 2023

Formation « communication non violente », Besançon (25), 2023

PARTICIPATION COLLOQUES

Juin 2024 : Communication orale : Congrès international francophone de pédagogie en sciences de la santé (SIFEM) : « La supervision clinique confrontée à la réalité de terrain : Les EPA dans la formation maieutique »

Juin 2024 : Communication plénière : Congrès international de la WAIMH world association for mental enfant health (WAIMH) : « Le père en périnatalité »

ACTIVITES EXTRA-PROFESSIONNELLES

- ✓ Membre élue et trésorière du conseil départemental de l'ordre des sages-femmes du Doubs, 2015-2021
- ✓ Membre du COR (Conseil d'Orientation Régional) et de l'EREBFC (Espace de Réflexion Ethique Bourgogne-Franche-Comté), 2016-2020
- ✓ Projet pilote : Membre du groupe de travail visant à la mise en place de « l'enseignement expérimental de l'approche interdisciplinaire des questions éthiques relatives à la fin de vie rencontrées dans la pratique des professionnels de santé », Pr Aubry, UFR SANTE, Besançon, 2016-2020.

Chloé TISSERAND

Sage-femme enseignante

Expériences professionnelles

- Depuis 2021 Sage-femme enseignante au département de maïeutique,
UFR Santé, Besançon
- Depuis 2019 Sage-femme hospitalière / chargée d'enseignement vacataire,
CHU Jean Minjoz / UFR Santé, Besançon
- 2014-2021 Sage-femme hospitalière, *CHU Jean Minjoz, Besançon*
- Salle de naissances
 - Pathologies maternelles et fœtales
 - Suites de naissances

Enseignement

- Depuis 2019 Participation à l'ingénierie de formation
Création de contenus pédagogiques
Animation de travaux pratiques et dirigés
Supervision et évaluation d'étudiants en stage
Encadrement de mémoires
Animation de séances de simulation en obstétrique

Formations

- 2024 Troubles du cycle ovulatoire et pathologies de la fertilité, retour sur les pratiques, *Belfort*
- 2023 DIU Pédagogie en sciences de la santé, *Strasbourg*
Entretien d'explicitation, *Besançon*
Observation du cycle et physiologie de la fertilité, *Belfort*
Annonces en périnatalité, *Besançon*
- 2022 Congrès SIFEM, *Amiens*
Physiopathologie du Rythme cardiaque fœtal, *Besançon*
Formation de formateur à la Fresque du Climat, *Besançon*
- 2021 Colloque Gypsy, *Paris*
Advanced CTG Master Class, *en ligne*
Formation de formateur en simulation, *Besançon*
- 2020 Situation de stress en milieu hospitalier, *Besançon*
- 2019 Journées du Collège National des Sages-femmes, *Paris*
Assises Nationales des Sages-femmes, *La Rochelle*



Contact

Chloé Tisserand

38B Chemin des Champs
Nardin
25 000 Besançon

06.77.48.78.17

chloe.tisserand@univ-fcomte.fr

Chloé TISSERAND

Sage-femme enseignante

- 2018 CTG Master Class, *Reims*
Relation d'aide, *Besançon*
Réanimation du nouveau-né en salle de naissances, *Besançon*
Initiation à l'hypnoalgésie en obstétrique, *Besançon*
- 2017 Initiation à l'acupuncture en obstétrique, *Besançon*
E-learning anglais médical, *en ligne*
- 2016 Journées Bichat, *Paris*
Situation de crise en obstétrique sur simulateur, *Besançon*

Education

- 2010-2014 Ecole de sage-femme, *Besançon*
- Obtention du diplôme d'état de sage-femme
 - Mémoire de fin d'études : « Extraction instrumentale par spatules de Teissier du prématuré de 28 à 34 semaines d'aménorrhées : évaluation des morbidités maternelles et néonatales »
- 2009-2010 Université de médecine, *Besançon*
- Première Année Commune aux Etudes de Santé
- 2008-2009 Lycée Grand Chênois, *Montbéliard*
- Obtention du baccalauréat scientifique, mention bien

Langues

- Français : langue maternelle
- Anglais : niveau professionnel

Laëtitia DAVID

DIPLÔMES ET FORMATIONS

EXPÉRIENCES

- **Sage-femme enseignante – UFR Santé, département de maïeutique, Université de Franche-Comté**

Depuis 2020

- Activités d'enseignement et d'ingénierie pédagogique en formation initiale maïeutique
- Activités de formation continue au centre de simulation de l'UFR santé « gestion des situations de crise en obstétrique »

- **Formatrice en simulation – Réseau Périnatalité de Franche-Comté**

Depuis 2017, 6 journées par an *in situ*

- Réanimation du nouveau né en salle de naissance

- **Enseignante – École de sage-femmes de Dijon**

2018 – 2019

- Activités d'enseignement

- **Sage-femme – Polyclinique de Franche-Comté**

2007 – 2019

- Sage-femme en structure de Niveau IIA

- **DU Formateur à l'enseignement de la médecine sur simulateur**

Université Paris Descartes
2023-2024

- **Formation à l'entretien motivationnel niveau 1**

2021

- **Master recherche : pédagogie en sciences de la santé**

Université de Strasbourg
2018 – 2020

→ «Construction de l'identité professionnelle des étudiants en maïeutique: une étude exploratoire qualitative», article publié dans *Pédagogie Médicale*, avril 2021

- **Formation de formateurs en simulation**

Centre d'Enseignement par Simulation de Chambéry
2016

- **Diplôme d'État de sage-femme**

École de sage-femmes de Besançon
2003 – 2007

COMPÉTENCES

- Bureautique : bonne maîtrise de Microsoft Office
- Anglais : bonne compréhension écrite et orale

📍 29 rue Narcisse Lanchy, 25000 Besançon

☎ 06.78.76.00.54

✉ laetitia.david@univ-fcomte.fr

🗓 29/12/1984

DIEGO-MOLINA Emilie
19 rue du lycée
25 000 Besançon
06 63 32 67 30
e.diegomolina@gmail.com

EXPERIENCES PROFESSIONNELLES

Depuis le 1 ^{er} Avril 2024	Sage-femme enseignante au département maïeutique à l'UFR Santé de Besançon
Décembre 2022 – Avril 2024	Activité partagée entre sage-femme enseignante au département maïeutique à l'UFR Santé de Besançon et sage-femme, Maternité de Vesoul
Octobre 2019 – Novembre 2022	Sage-femme, au GH70 de la Haute-Saône, maternité de Vesoul (services salles de naissances, suites de naissances)
Mars 2019 – Octobre 2019	Sage-femme, Polyclinique de Franche Comté.
Mars 2011 – Février 2019	Sage-femme, au GH70 de la Haute-Saône (services salles de naissances, gynécologie, suites de naissances)
Septembre 2010 - Février 2011	Sage-femme, Hospitalisation à domicile (HAD Maternité) de Besançon
Été 2010	Sage-femme, Centre Hospitalier de Beaune

FORMATIONS

Mai 2024	Formation Physiologie de la fertilité de la femme niveau 2 Assises Nationales de Sages-femmes
Décembre 2023	Formation entretien d'explicitation niveau 1
Novembre 2023	Formation Physiologie de la fertilité de la femme niveau 1
Janvier 2023	Formation Analyse du Rythme cardiaque fœtal
Mars 2018 2016 et 2017	Formation initiale AFGSU 2 (3 jours) Participation à la « journée bisontine de mécanique et techniques obstétricales (MTO)
2015	Initiation à l'acupuncture en obstétrique
2013	Formation « Autour de la mauvaise nouvelle »

2011 Formation allaitement maternel

EDUCATION

2021-2022 DIU échographie gynécologique et obstétrical

2006-2010 Ecole de sage-femme, Besançon
Obtention du diplôme d'état de sage-femme

ELEONORE FRANCK

SAGE-FEMME

COORDONNÉES

06 10 38 71 45
15 rue de Vittel
25000 BESANCON
eleonoref25@gmail.com
Née le 12/10/1973

COMPÉTENCES ET SAVOIR-FAIRE

Volontaire
Enthousiaste
Sens du travail en équipe
Organisée
Réflexive

PUBLICATION

David L, Franck E, Paris S,
Delacour C. Construction de
l'identité professionnelle des
étudiants en maïeutique : une
étude exploratoire qualitative.
Pédagogie Médicale 2021

CARRIÈRE PROFESSIONNELLE

Sage-femme enseignante Département maïeutique - UFR Santé Besançon (2015 - Présent)
Responsable de promotion

Activités pédagogiques en interdisciplinarité

Ingénierie pédagogique dynamique

Chargée d'enseignement et référente en contraception- prévention en santé de la Femme, vie affective et sexuelle, violences et discrimination, législation professionnelle, apprentissage et développement du raisonnement clinique

Chargée de Recherche- Accompagnement étudiant

Evaluation et supervision d'étudiants en stage

Activité clinique en consultations grossesse

Faisant fonction cadre sage-femme CHU de Besançon (2014-2015)

Responsable de l'organisation des secteurs Gynécologie, Assistance Médicale à la Procréation, Orthogénie, Consultations grossesse

Activité clinique en consultations grossesse et d'annonces cancer en sénologie

Sage-femme CHRU Besançon (1998-2014) - CHRU Strasbourg (1997-1998)

Salle de naissance, Suite de naissance, Consultations, Gynécologie

PARCOURS UNIVERSITAIRE

Faculté des sciences médicales et paramédicales Aix-Marseille

DESU suivi gynécologique de prévention et consultation de contraception (2022)

Mémoire : Contraception non hormonale - Endométriose et dyspareunie

CFRPS - Faculté de Médecine de Strasbourg

Master de pédagogie en sciences de la santé (2019)

Mémoire : Initiation des sages-femmes à la supervision d'étudiants dès la formation initiale

Ecole de sage-femme de Besançon

Diplôme d'état de sage-femme (1997)

UFR sciences du langage, de l'homme et de la société

DEUG Sciences de l'Homme et de la Société section psychologie (1994)

FORMATION CONTINUE

Formation de à l'éducation thérapeutique Niveau 1 (2024)

Formation Entretien Explicitation Niveau 1 (2023)

Cartographie Urkind Entretien prénatal précoce et post natal (2022)

Journées nationales de la société française de médecine périnatale (2022, 2013, 2006)

Formation éducation à la sexualité rectorat Doubs (2017)

Formation de formateurs : Violences conjugales MIPROF (2016)

Apprendre à manager les nouvelles générations (2015)

Communication et gestion de l'agressivité (2015)

Ressource en cancérologie : Intimité et oncosexualité Pr Bondil et Habold (2014)

Le bébé et sa famille: Nouvelle solitude des parents. Nouvelles perspectives dans le soin

Formation en maternologie clinique - Versailles (2013)

Violences conjugales : Prise en charge des victimes (2010)

Formation de formateurs « Rôle des professionnels dans la construction des liens familiaux de la grossesse à la petite enfance » par l'Association de Formation et de Recherche sur l'Enfant et son environnement (2007-2008)

Conseil de perfectionnement du département de maïeutique

13 juin 2024

Lieu : salle E 201, UFR Sciences de la santé, Besançon

Personnes présentes : 71 personnes ont assisté au conseil de perfectionnement

NOM, Prénom	Lieu d'exercice
GRAND Wilfried	PMI
GIRAULT Marilia	Directrice du département maïeutique
DAVID Laetitia	Enseignante, responsable parcours postnatal, responsables master (4ème année)
DIEGO-MOLINA Emilie	Enseignante, responsable parcours prénatal, responsables licence (2ème année)
FRANCK Eléonore	Enseignante, responsable parcours gynécologie, responsables licence (3ème année)
TISSERAND Chloé	Enseignante, responsable parcours pernatal, responsables master (5ème année)
PAGNOT Manon	Secrétaire département maïeutique
LAGOUTTE-RENOSI Jennifer	PHU
BALGA Dimitri	PMI Besançon
FIATTE Doriane	Sage-femme libérale
DESHAYES Clémentine	Sage-femme libérale
CARBONE Alba	Etudiante (Mai 5)
DUBAIL Lalie	Etudiante (Mai 4)
EL BESSEGI Sarah	Etudiante (Mai 5)
GUILLET Caroline	Etudiante (Mai 3)
GUYET Fanny	Etudiante (Mai 5)
HERBADJI Salsabil	Etudiante (Mai 4)
LIME Gaëlle	Etudiante (Mai 5)

SEXE Marie	Etudiante (Mai 4)
TEXEIRA Séréna	Etudiante (Mai 3)
VUEZ Léane	Etudiante (Mai 3)
ASSAD Naoras	CH Dole
BESANCON Jennifer	CH Dole
BONNAFOUX Déborah	CH Dole
LACROIX Cécile	CH Dole
WUCHER Estelle	Cadre - CH Lons
SELVA Véronique	Cadre - CH Lons et St claude
BEAUCOURT Adeline	CH Pontarlier
BOITELLE Klervie	CH Pontarlier
FRECHOU Sheila	Cadre - CH Pontarlier
GIRARD Margaux	CH Pontarlier
BIETRY Emilie	cadre - CHU Besançon
DELAGUE Léa	CHU Besançon
ROBITZER Céline	CHU Besançon
MARCONNET Maéva	CHU Besançon
PARIS Stéphanie	CHU Besançon
DEFRAIN Alexia	Coordinatrice de pôle - CHU Besançon
PRETOT Céline	Cadre - CHU Besançon
DANCOURT Nathalie	Cadre - GH 70 GRAY
PEREIRA Aurore	GH 70 GRAY
BERGER Pauline	CH Vesoul
CHAUSSALET Charlotte	CH Vesoul
COLIN Ellyne	CH Vesoul
FIEY Louna	CH Vesoul
GASSER Louise	CH Vesoul
MALEY Marion	CH Vesoul
GRISOT Agnès	Cadre - CH Trévenans
LAME Emilie	Cadre - CH Trévenans
MICHELIN Marlène	PMI Besançon
MINAZZI Claire	PMI Pontarlier

OLIVIER Aline	Cadre - Polyclinique de FC Besançon)
ANTHUNES Amélie	Sage-femme libérale
BOUGUAUD Annelyse	Sage-femme libérale
CHATON Anaïs	Sage-femme libérale
COMBOT Caroline	Sage-femme libérale
COSTILLE Adeline	Sage-femme libérale
CRETIN Nathalie	Sage-femme libérale
DELACROIX Aurélie	Sage-femme libérale
DONDON Dominique	Sage-femme libérale
GUSTAVE Josie	Sage-femme libérale
LAZIC Charlotte	Sage-femme libérale
MAIGNIEN Isabelle	Sage-femme libérale
MANGIN Coraline	Sage-femme libérale
MERLE Elodie	Sage-femme libérale
ONISSE Florence	Sage-femme libérale
PETIT Amélie	Sage-femme libérale
RUYSSEN Camille	Sage-femme libérale
TOURNIER-GILLIOT Laurence	Sage-femme libérale
TOURNIER Claude	Sage-femme retraitée
COINTEAU Carole	Responsable administrative - UFR SANTE
PASTRELLO Karine	Responsable scolarité - UFR SANTE
Mr GARNIER Fabien	Ingénieur pédagogique - UFR SANTE

Personnes excusées :

- Mme Valérie THOMMASSIN, Inspectrice, Adjointe à la cheffe de pôle Parcours, Expertise, Conseillère médicale Périnatalité Pédiatrie AMP DPN, Direction de l'Organisation des Soins et de l'Autonomie (DOSA) - ARS BFC
- Mme Laurence RICQ, Vice-Présidente de l'Université de Franche-Comté, Chargée de la Formation, Chargée de la Commission de la Formation et de la Vie Universitaire – UFC
- Mme Isabelle PARIS, cadre CH Trévenans
- Mme Géraldine MARTIN, sage-femme CH Vesoul
- Mme Anne ROGNON, sage-femme libérale
- Lana BROUARD, ESF Mai 2
- Clémence GERMAIN, ESF Mai 2, Chloé HUBER, ESF Mai 5

Documents analysés en séance :

- Accession aux 2^{èmes} années de formation en santé parcours MMOP
- Nouvelle réforme des études en maïeutique
- Découpage d'année licence et master avec répartition enseignements théoriques – enseignements cliniques (stages)
- Nouveau programme de formation licence en Maïeutique
- Nouveaux livrets de validation de stage
- Proposition de formation pour les sages-femmes cliniciennes « supervision en stage »

Présentation des membres de l'équipe du département maïeutique

Présentation des personnes présentes : (plusieurs questions via un wooclap)

Remarque : A la question : « Trouvez-vous facile d'encadrer des étudiants ? » :

oui : 50 % / non : 50 %

SYNTHESE DES ASPECTS PEDAGOGIQUES et STRATEGIQUES ET DES ECHANGES

1. Présentation des effectifs d'étudiants :

Présentation des promotions d'étudiants/es

Numérus apertus de notre département : **27 places / an** soit **108 étudiants/es** (ESF)

Provenant dans les décrets : 50 % PASS / 50 % LAS

+/- 1 passerelle

Actuellement 107 ESF

97,2 % de réussite en 2023-24

2,8 % de redoublements en 2023-24

1 étudiante n'a pas souhaité rendre son mémoire de fin d'étude

1 étudiante en attente de rendu de son mémoire de fin d'étude

PROMOTIONS rentrée 2023-2024						
	effectif total	Parcours d'accès des étudiants/es				
		PACES	PASS	LAS	passerelles	
Rentrée sept 2023	Maïeutique 2	27		19	5	3
Rentrée sept 2022	Maïeutique 3	20		11	4	5
Rentrée sept 2021 REFORME médecine	Maïeutique 4	30		27 dont 13 issus de PACES	2	2
Rentrée sept 2020	Maïeutique 5	30	27	0	0	1

2. Réflexion du groupe autour du profil de sortie de la néo-diplômé sage- femme

Résumé du retour de l'ensemble des personnes présentes :

Importance des compétences relationnelles, communicationnelles

Importance de l'intégration et de la communication au sein de l'équipe, cohésion, esprit d'équipe, discrétion, tolérance

Qualités : polyvalence, autonomie, rigueur, réactivité, empathie, connaissance de ses limites, gestion du stress

Capacité de remise en question pour analyser les situations - sollicitation des autres membres de l'équipe – savoir alerter et demander de l'aide – travail interdisciplinaire

Capacité de positionnement professionnel

Capacités à créer et connaître les réseaux, connaissance de toutes les modalités d'exercice de la SF

Maîtrise des savoirs et du code de déontologie

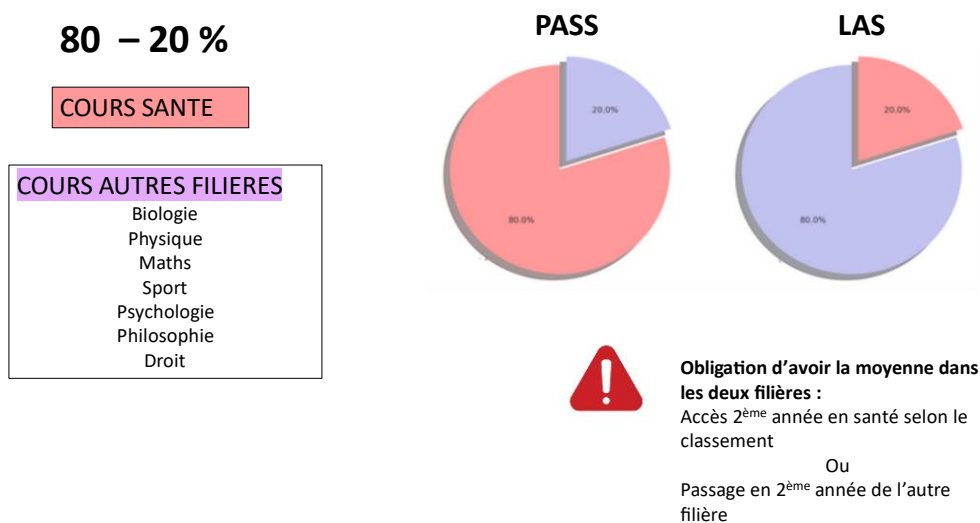
Propositions du groupe : Approfondir / développer les programmes en

- gynécologie
- physiologie
- rééducation périnéale
- comptabilité (exercice libéral)

Question :

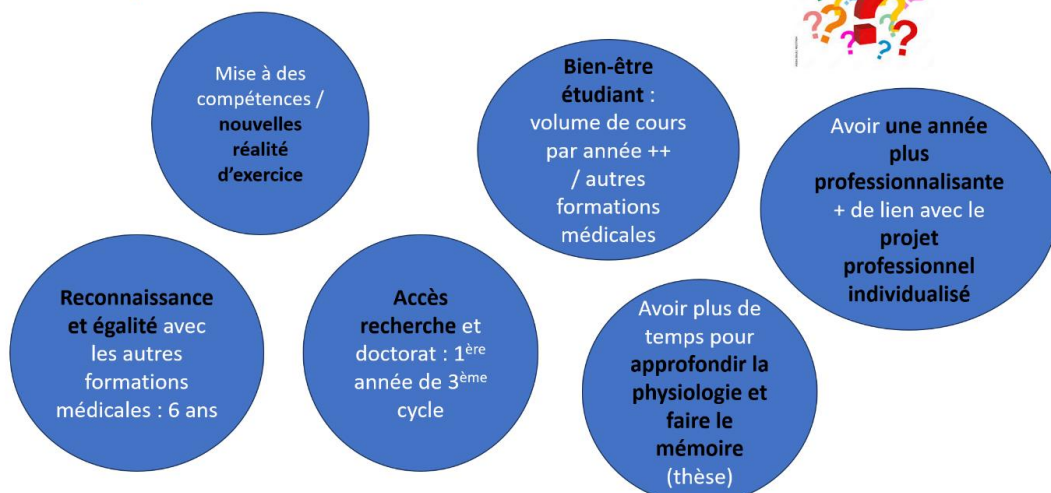
- Mme Aline Olivier, cadre SF polyclinique de FC (Besançon) : le nouveau programme de formation va-t-il réinstaurer la possibilité de faire des gardes en tant que sage-femme sur la dernière année de formation ? La question a été soulevée dans les discussions au sein du groupe de travail ministériel : refus des représentants des étudiants justifiés par le fait que la formation n'étant pas terminée, et qu'ils sont toujours en cours d'apprentissage + Refus du statut de sage-femme junior.

3. Présentation de la réforme modifiant les modalités d'admission en 2^{ème} année d'études en santé (filière MMOP)



4. Réforme des études en maïeutique

Pourquoi une nouvelle réforme ?



Nouvelle réforme :

Les décrets d'application devraient paraître dans l'été pour une mise en place en septembre.

Pourquoi un nouveau programme de formation ? :

- Demande des étudiants au niveau national pour : plus de reconnaissance et d'égalité avec les autres filières médicales, pour le bien-être des étudiants dans un contexte de programme de formation très dense, pour faciliter l'accès à la recherche, pour avoir une dernière année plus professionnalisante et en lien avec le projet professionnel individualisé, pour développer le programme en physiologie (réclamer par les étudiants), avoir plus de temps pour réaliser leur thèse d'exercice
- Mettre à jour le programme de formation en lien avec les nouvelles compétences acquises depuis le programme de 2011.

Réforme : quels changements ?



- Ajout d'une **6^{ème} année**
- Diplôme => **doctorat en maïeutique**
▲ doctorat d'exercice ≠ doctorat universitaire
- **Nouveau programme de formation avec :**
=> basé sur le nouveau référentiel métier (novembre 2023)
<https://www.ordre-sages-femmes.fr/wp-content/uploads/2015/10/Referentiel.pdf>
=> **approche par compétences**

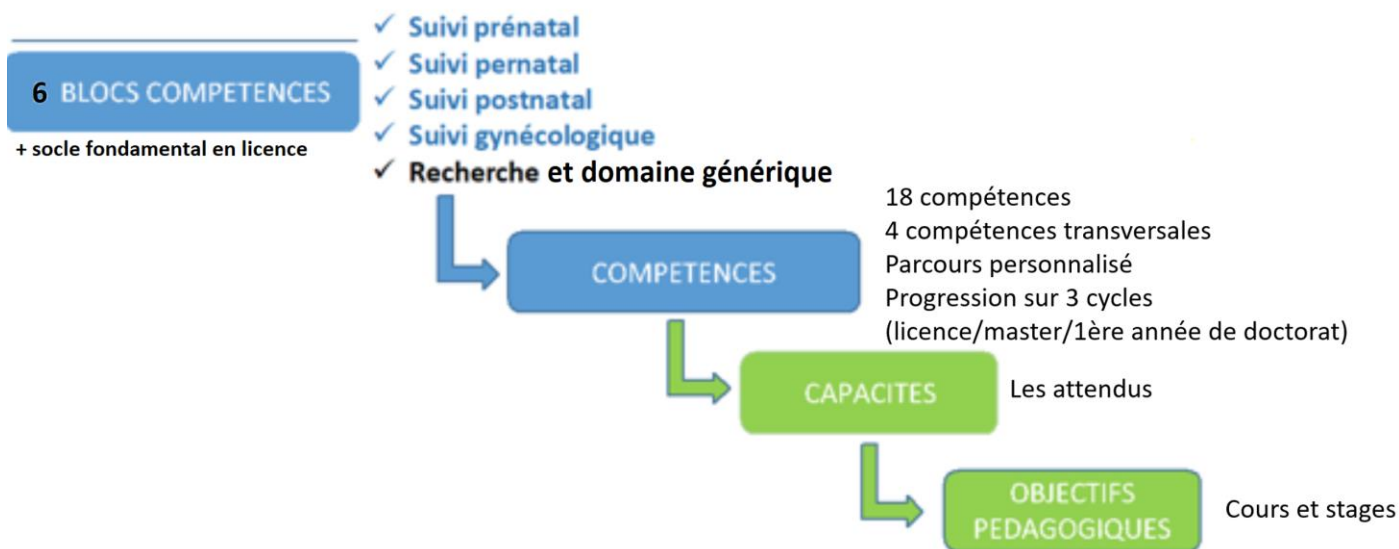
Les changements :

- Etude en 6 ans avec ajout d'une 1^{ère} année de 3^{ème} cycle universitaire
- Fin du diplôme d'état → « Doctorat en sciences maïeutique » ATTENTION : il s'agit d'un doctorat d'exercice et non pas un doctorat universitaire
- Nouveau programme basé sur le nouveau référentiel métier → Approche de la formation par compétences

Remarque : Les SF ayant un DE (Diplôme d'Etat) pourront-elles faire valider le doctorat en maïeutique : Il est prévu que le ministère se positionne sur cette question, mais pas d'informations pour le moment. Les sages-femmes titulaires du doctorat auront exactement les mêmes compétences et droits que les SF titulaires du DE. Il n'y aura pas de sage-femme à deux vitesses.

En cas de changement sur les grilles salariales : impact pour l'ensemble de la profession

5. Nouveau programme de formation



L'approche par compétences :

5 domaines :

- Prénatal
- Pernatal
- Postnatal
- Générique
- Recherche

+ socle fondamental en licence

Chaque bloc est divisé en 3 compétences (18 compétences et 4 compétences transversales) avec une évolution au cours des études. Toutes ces compétences sont divisées en capacités (attendus), transcrites en objectifs pédagogiques.

Les domaines et leurs blocs de compétences

UE 1 Suivi prénatal	UE 2 Suivi pernatal	UE 3 Suivi post-natal	UE 4 Suivi gynécologique	UE 5 Recherche	UE 6 Domaine générique
<ul style="list-style-type: none"> • Assurer le suivi et la PEC des grossesses à bas risques • Accompagner la femme/ le couple dans son projet de naissance • Assurer en collaboration le suivi et la PEC des grossesses à risque 	<ul style="list-style-type: none"> • Assurer la PEC des naissances eutociques • Assurer l'accueil et la PEC du nouveau-né à la naissance • Assurer en collaboration le suivi et la PEC de situations pathologiques perpartum 	<ul style="list-style-type: none"> • Assurer le suivi de la mère et de l'enfant à bas risque • Accompagner la parentalité • Assurer en collaboration le suivi et la prise en charge des situations pathologiques postnatales de la mère et de l'enfant 	<ul style="list-style-type: none"> • Assurer la promotion et la PEC de la santé sexuelle et reproductive • Assurer le suivi gynécologique • Assurer en collaboration le suivi et la PEC de situations pathologiques gynécologiques particulières 	<ul style="list-style-type: none"> • Effectuer un état de l'art (biblio, LCA, anglais) • Expérimenter une démarche de recherche • Valoriser un travail de recherche et/ou professionnel 	<ul style="list-style-type: none"> • Participer à la politique de santé publique • Communiquer et collaborer en situation professionnelle • Exercer une activité professionnelle conforme à la législation, à la déontologie et à l'éthique

Exemples plus détaillés pour la compétence 1 du domaine prénatal :

DOMAINE PRENATAL
Compétence 1 : Assurer le suivi et la prise en charge des grossesses à bas risques En menant les différentes consultations de suivi prénatal En réalisant une consultation d'urgence obstétricale
Capacités / Attendus LICENCE
- Accueillir la femme et/ou le couple - Réaliser l'interrogatoire - Réaliser l'examen clinique - Identifier, réaliser et interpréter les examens complémentaires nécessaires - Identifier les thérapeutiques nécessaires - Informer sur les différents dépistages - Délivrer des conseils adaptés à la situation - Diagnostiquer les troubles bénins liés à la grossesse - Identifier les situations d'urgence courantes - Identifier le caractère physiologique de la grossesse -bas risque - Prescrire les thérapeutiques du suivi de la grossesse en routine - vie foetal - interprétation du suivi biologiques et échographiques physiologique
Capacités / Attendus MASTER
- Dépister les facteurs de risques et les vulnérabilités ayant un impact sur la grossesse - Prescrire et/ou réaliser les examens complémentaires nécessaires - Prescrire les thérapeutiques nécessaires - Orienter vers le(s) professionnel(s) ou la structure approprié(s) pour un travail en réseau - Orienter les patientes dans un groupe bas/haut risque - Planifier le suivi - Réévaluer et adapter la stratégie mise en place
Capacités / Attendus DOCTORAT
- Pratiquer la démarche diagnostique dans des situations complexes* - Proposer et mettre en oeuvre une conduite à tenir dans des situations complexes - Organiser le transfert de la femme (domicile ou une structure appropriée)

Les stages :

Stages de 4 semaines au lieu de 3 semaines actuellement (moins de stage mais autant de semaines de stage sur l'année) sur les 4 premières années.

Choix pédagogiques pour favoriser la confiance des professionnels qui ont le temps de mieux connaître et observer l'ESF, dans le but d'aller vers plus d'autonomie des ESF en stages.

6^{ème} année : un stage pré-professionnel de 3 mois en lien avec le projet professionnel individuel de chaque ESF

REMARQUES / QUESTIONS :

- Mme Tournier-Gilliot : Et si l'étudiant ne sait pas encore quel est son projet professionnel en fin d'études ? : **Bases de connaissances communes dans chaque domaine et chaque modalité d'exercice + modules spécifiques de stage pour les étudiants qui ont un choix bien définitif de projet. En 6^{ème} année l'ESF saura par quelle modalité d'exercice il souhaite débiter sa carrière.**
- Mlle Lalie Dubail : Est-ce que la répartition des stages obligatoire entre SDC-SDN-stages libéral sera différente ? Avec plus de stage dans le domaine libéral pour les étudiantes qui on ce projet. **Les stages en licence et master ne changeront pas. Nous maintenons des stages dans tous les domaines en lien**

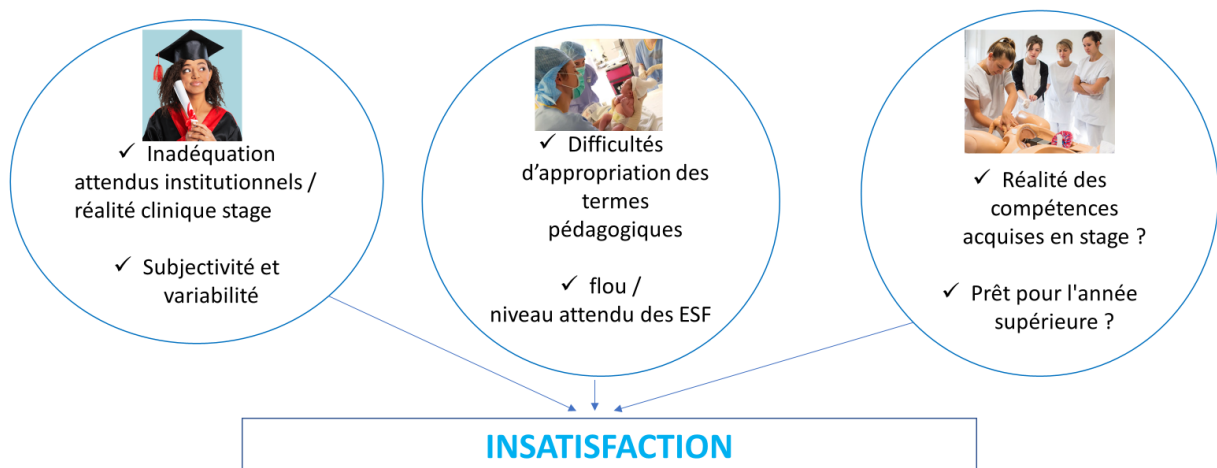
avec l'ensemble des compétences des sages-femmes. La nouveauté concerne essentiellement la nouvelle 6^{ème} année et plus particulièrement le stage préprofessionnel de 3 mois en lien, le plus possible, avec le projet professionnel personnalisé de l'étudiant. Il y aura toujours des stages en SDN, même si les étudiants se projettent sur un exercice extrahospitalier. Le stage en SDN est pourvoyeur de stress et reste un exercice essentiel, mais l'évolution de notre profession montre également un virage important vers l'exercice libéral qui doit être pris en compte. Pour les ESF demandant un parcours personnalisé pour l'exercice libéral nous prévoyons un parcours spécifique incluant un module de comptabilité et des rencontres avec les principaux partenaires : CPAM, impôts, centre de comptabilité, réseaux...

- Mr Naoras ASSAD : Y a-t-il un risque d'enlever les stages de SDN ? **NON**, sur les 4 premières années les stages resteront les mêmes. Seuls les stages de 6ème année pourront être plus adaptés au projet professionnel, notamment avec le stage préprofessionnel.
- Mme Josie GUSTAVE : Beaucoup de théorie mais peu de clinique chez les jeunes étudiantes. Nous respectons le programme ministériel de formation, avec une répartition des enseignements théoriques et cliniques. Même si les ESF font de la pratique à l'université, notamment en simulation, les compétences cliniques s'acquièrent essentiellement en stage, avec les SF cliniciennes, que nous remercions pour leur implication dans la formation des étudiants.
- Mme Josie GUSTAVE : souligne le peu de remise en question des étudiants qui ont du mal à entendre que la théorie ne fait pas tout. Attention à avoir conscience que les SF cliniciennes sont des expertes de leur profession, et qu'elles portent souvent un regard d'experte sur les apprenants, novices, oubliant parfois que les ESF font face à la gestion de leur stress, et doivent passer de la théorie à la mise en pratique, ce qui n'est pas toujours facile et immédiat. Les ESF n'ont pas tous la même temporalité dans les acquisitions. Importance ++ de la communication, de la posture pédagogique des encadrants et de la bienveillance. Nous soulignons que les problématiques en lien avec le changement de génération n'est pas évitable
- Mr Dimitri BALGA : comment initier la gestion du stress, la communication auprès des étudiants ? **II** y a des cours et des ateliers mais ça s'apprend tout au long de la vie, avec l'expérience, et le modèle de rôle. (ex donné par Mme Girault)

Discussion sur l'amélioration des conditions d'apprentissage en stages :

Pourquoi une modifications des livrets de stages ? : Inadéquation entre les attendus l'institution et la réalité clinique.

=> Qu'est ce qui ressort de l'analyse de l'outil initial ?



Et pourtant ... le stage est au cœur des formations en santé

Questions et autres informations diverses :

- Mme Adeline COSTILLE : Qu'en est-il du **statut de MSU pour les sage-femmes** ? Le statut de maitre de stage apparait en effet dans la réforme. Pour le moment le groupe de travail ministériel n'a pas débuté. Nous vous tiendrons informé.
- **La thèse d'exercice** : Les attendus ne vont pas changer car nos mémoires actuels sont largement à la hauteur des thèses d'exercice. Des améliorations seront apportées dans les enseignements et l'organisation du cursus. Cependant le département souligne le besoin de plus d'implication de la part des directeurs de mémoire.

PROPOSITIONS D' ACTIONS

1. Présentation du nouveau projet de l'équipe pédagogique : Formation à la « supervision clinique »

But :

- Former les SF cliniciennes, encadrants les ESF sur les terrains de stage à la pédagogie de la supervision clinique des apprenants
- Améliorer la collaboration hospitalo-universitaire et plus généralement cliniciens – équipe pédagogique
- Se projeter dans le futur statut de « Maitre de stage »
- Préparer un module de formation à la pédagogie dès le cursus de formation initiale

Objectifs :

- Acquérir des outils/techniques d'accompagnement à la supervision
- Développer ses compétences relationnelles et communicationnelles pour améliorer l'apprentissage des ESF
- Favoriser l'alliance pédagogique entre l'étudiant et le superviseur

Durée : 2 jours + 1 jour d'analyse des pratiques

Dates de la 1^{ère} session : Novembre 2024 et janvier 2025

Mme Tisserand et Mme Franck présentent le projet qui reçoit un accueil très positif avec plusieurs demandes d'inscription.

2. Journée annuelle de rencontre et d'échanges équipe pédagogique / professionnels collaborateurs de terrain de stage

3. Recueil d'une liste de professionnels cliniciens sage-femme qui serait des « collaborateurs privilégiés »

Le but est d'identifier des collaborateurs privilégiés, issus des différents terrains de stage de la région Franche-Comté (centres hospitaliers, professionnels libéraux, professionnels des services de PMI) que l'équipe pédagogique pourra solliciter afin de participer à divers travaux de groupes (création ou modification des outils pédagogiques, réflexion sur des éléments organisationnels, réflexion sur les outils d'évaluation...).

AVIS DES INSTANCES :

- **Avis favorable à l'unanimité, sans réserve, pour la validation du projet pédagogique et nouveau programme de formation pour le département maïeutique**
- **16/09/2024** : avis favorable du conseil de gestion de l'UFR Santé
- **23/09/2024** : avis de la CFVU sur le dossier d'accréditation